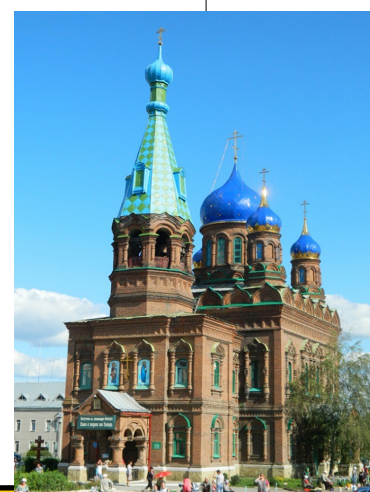


# «Город глазами детей»

24 июня  
2016 г.

## Творческий проект летнего оздоровительного лагеря «Солнечный городок»

Работа лагеря посвящена юбилею родного города. В начале смены стартовал коллективный проект «Город глазами детей». В течение смены дети знакомятся с историческим и культурным наследием нашего города, сами находят интересные факты о Красноуфимске и его жителях. Каждый отряд создает свою книгу о городе, куда дети записывают свои открытия, наблюдения, рисуют картины, создают сказки, загадки, ребусы и т.д.. В конце смены пройдет защита всех проектов и лучшие страницы отрядных книг о городе останутся в этой большой лагерной книге «Город глазами детей». (На фото—виды г.Красноуфимска)



Для участников лагеря будут проведены экскурсии в музеи города, познавательные и развлекательные мероприятия, подготовленные нашими коллегами из Дворца творчества, Центра культуры и досуга, детской городской библиотеки.



**Как всё начиналось:*****открытие пришкольного оздоровительного лагеря «Солнечный городок».***

31 мая состоялось торжественное открытие смены нашего лагеря с презентацией проекта «Город глазами детей».



Буквально с первого дня дети подружились с вожатыми, воспитателями и друг с другом.



«Избранное» - лучшие страницы книги «Город глазами детей» отряда №1.

# «Город глазами детей»



Среди гор и лесов на уральской земле,  
Городок отражается в речке Уфе,  
«Середину» городка охраняет один —  
Личный герб, — вечный сокол кружится над ним...

Городок небольшой среди холмов на реке,  
Просыпается он, на уральской заре,  
Начинается день — город с солнцем встает,  
А под окнами нежно рябина цветёт.

КРАСНОУФИМСК. 2016 ГОД.

Красноуфимск для  
меня это...

красивая природа  
Большие леса  
красивые цветы  
вкусные грибы

у нас бывают дожди.  
у нас красивые скалы



Несмотря на то, что ребята из первого отряда были всех младше в нашем лагере, они достойно справились с заданием. Их книга о Красноуфимске получилась содержательной, и по-детски забавной. Молодцы, ребята!



А вот так мы рисуем – «Любимый город  
в картинках» - (1 отряд)



Работы: Ани Грековой, Даши  
Зайцевой и Оли Шистеровой.

# Один день из жизни в оздоровительном лагере «Солнечный городок» - (1 отряд)



«Дворец Творчества.  
Мастер-класс по  
книжке про бусы»



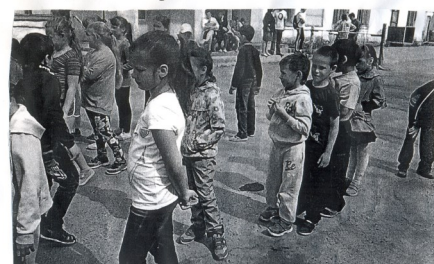
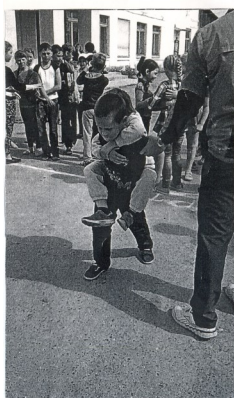
«Тод кино. Рисунки на асфальте.  
Карты из мушкетеров.»



«Дворец Творчества.  
Конструирование из глины»



## Фоторепортаж



«Эстафета «Юный спаситель.»»



«Эстафета «Юный спаситель»»



«Рисуем отрядный плакат»



*Лучшие страницы книги «Город глазами детей» -  
(2 отряд).*

# Город мой — *Красноуфимск*



## Из истории Красноуфимска

Красноуфимск некогда закладывался как крепость на новых пределах горнозаводского Урала. В 1736 году крепость Красного Яра была официально переименована в уездный город Красноуфимск, Пермской губернии. К этому времени в Красноуфимске насчитывалось 516 душ жителей и 171 дом. Здесь по-прежнему сохранялся казачий гарнизон, которому еще не раз приходилось отражать набеги бунтующих башкир.

В настоящее время сохранилась одна из первых построек крепости караульная казачья изба. Находясь в удобном месте, на крутой излучине реки, из неё хорошо просматриваются окрестности, она служила для охраны доступов к крепости.

Первая казачья  
изба (фото 2007 г.)



Жители города — мещане и в первую очередь купцы занимались торговлей и промыслом. Ездили купцы на Ирбитскую ярмарку, где закупали китайские, немецкие, российские шелковые ткани, бумажные товары, которые продавали в Красноуфимске во время ярмарок 9 мая и 6 декабря.

Красноуфимск, удаленный от крупных городов — Перми и Екатеринбурга — более чем на 200 верст, а, следовательно, и от железной дороги, не имел никаких других путей

сообщения, кроме грунтовых дорог, а край был хлебный. Хлебами засевалось более 200 тысяч десятин земли. Правда был еще один путь сообщения — водный, по реке Уфе, но и он действовал не всегда, а только после ледохода, в весенне-летний период.

В деле организации улучшения сельского хозяйства, промышленности, народного образования, врачебно-санитарного дела проявилась положительная роль Красноуфимского уездного земства, образованного в 1870 году. Для работы земство приглашало людей со специальными знаниями, подготовкой: учителей, врачей, статистиков, агрономов.

В 1930 г. Красноуфимск превратился в центр крупного сельскохозяйственного района, были созданы МТС, промкомбинат, крахмалопаточный завод. Здесь разместились селекционная станция, предприятия, обслуживающие нужды сельского хозяйства.

В 1939 г. в Красноуфимске проживало 23 тыс. человек. В военные и послевоенные годы в городе появились мехзавод, предприятия по переработке сельскохозяйственной продукции и выпуску стройматериалов. Город получил электроэнергию от Уральского энергокольца.

В Красноуфимске был открыт ряд средних специальных учебных заведений, а также объектов социально-культурного обслуживания. Значительно возросла роль города в формировании и развитии экономики, культуры, транспорта.

Постепенно менялся и внешний облик города. Появилось много новых многоэтажных домов с благоустроенными квартирами, построены новые школы, детские сады, город оделся в зелёный наряд.

Сегодняшний Красноуфимск – динамично развивающийся город, помнящий свою историю и устремлённый в будущее.



## Достопримечательности Красноуфимска

- Собор Александра Невского, построенный в 1914 году по проекту архитектора Рябова, — памятник истории и культуры Свердловской области.



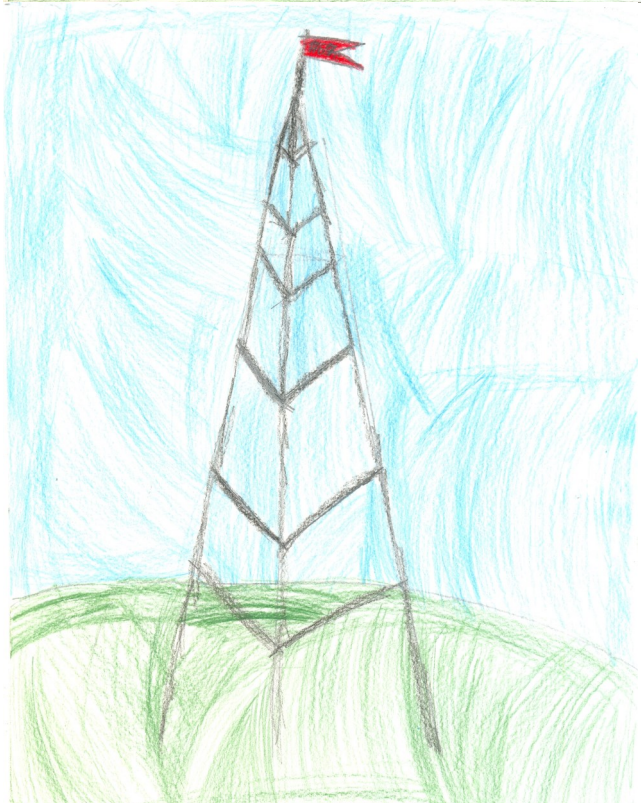
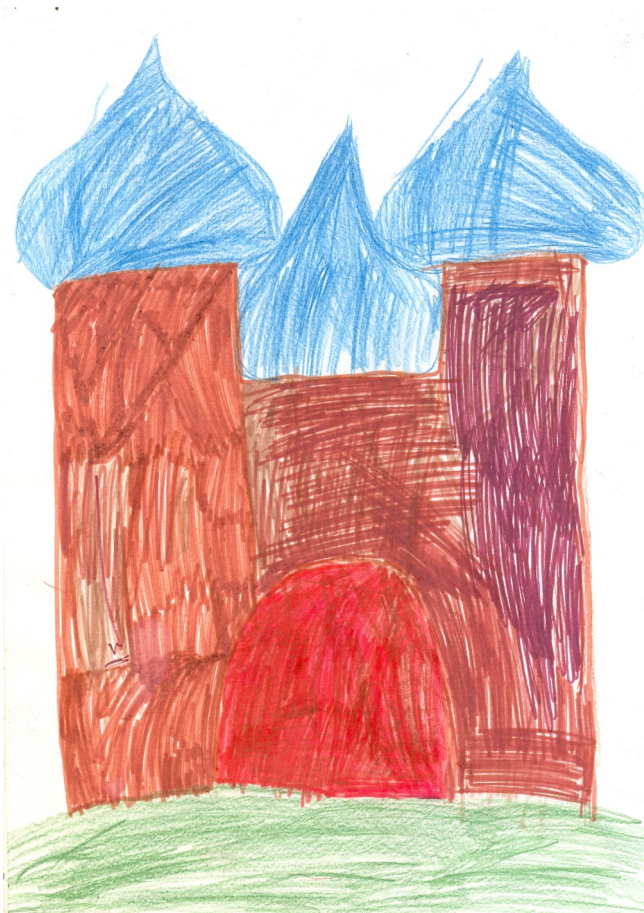
- Крепостная башня XVIII века и первая казачья изба — старейшие деревянные здания города. Деревянная изба середины XVIII века является уникальным памятником жилищной архитектуры, находится на улице Р. Горбуновой, д. 35. До недавнего времени изба использовалась как жилой дом.

- Свято-Троицкий собор — каменный трехпрестольный собор. Соборный статус присвоен указом Синода с момента закладки. Главный придел освящен в честь Святой Живоначальной троицы в 1804 году. Правый придел освящен во имя святителя Николая архиепископа Мирликийского, левый придел — в честь иконы Пресвятой Богородицы «Всех скорбящих Радость». В годы советской власти собор сильно пострадал.

- Здание железнодорожного вокзала — памятник архитектуры начала XX века. Построено в 1915 году по проекту архитектора А. В. Щусева в стиле Петровской эпохи.



## Наши рисунки о Красноуфимске – (2 отряд)



Ребята из второго отряда серьёзно потрудились, они подготовили материалы по истории и развитию нашего города и достойно представили свою книгу «Город глазами детей». Молодцы!

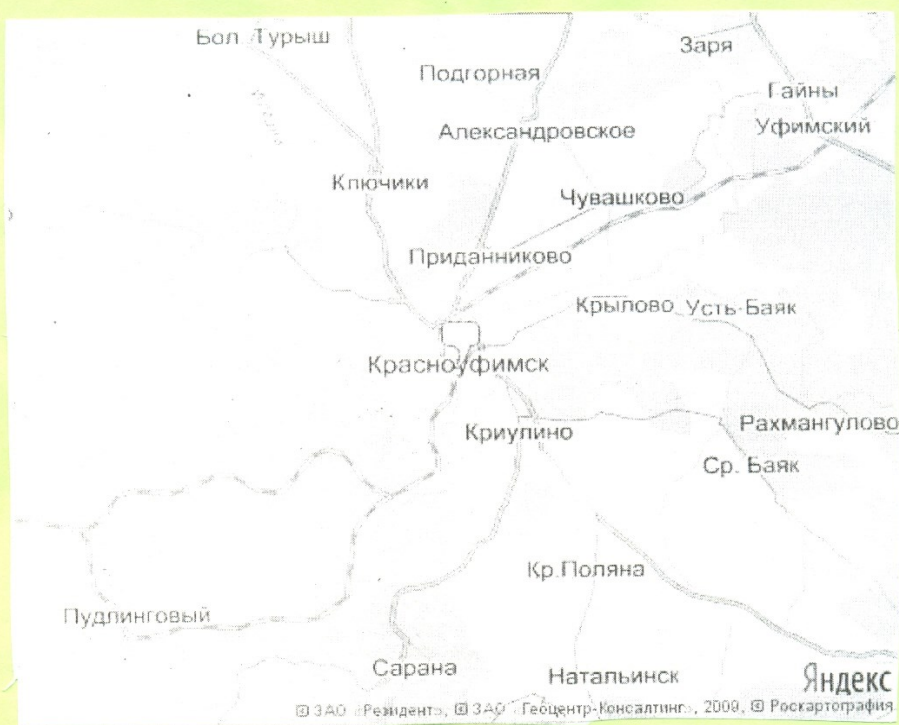


Лучшие страницы из книги третьего отряда,  
победителя проекта «Город глазами детей»



## МЕСТОПОЛОЖЕНИЕ

**Красноуфимск** - город основанный в 1781 году в Свердловской области России. Город расположен на реке Уфа (приток Белой), в 224 км от Екатеринбурга. Через Красноуфимск проходит железнодорожная магистраль Екатеринбург — Казань и автомобильная дорога Р350 (Ачит — Месягутово).



## История

Красноуфимск некогда закладывался как крепость на новых пределах горнозаводского Урала. В апреле 1734 г. в урочище Красный Яр, расположенном на р. Уфе, для умиротворения «смутных башкир» был послан с командой солдат полковник Тевкелев. Урочище привлекло внимание полковника своим господствующим положением над зауфимской долиной. Он счёл, что нет выгоднее места для постройки укрепления на этой реке. Именно здесь проходила дорога, которой башкиры пользовались для набегов на город Кунгур. 21 апреля 1734 г. Тевкелев сообщал в Екатеринбург управляющему Сибирскими горными заводами В. Н. Татищеву: «Трудно описать, сколько сие место удобно для постройки крепости и поселения людей...». Крепость, находясь на возвышенном правом берегу Уфы, примыкала западной стороной к каменному гребню, ныне Камешек. По этому гребню были воздвигнуты бастионы, вооружённые пушками. Далее, вниз по реке тянулись высокие деревянные стены с башнями. Для укрепления этой крепости снаружи был сделан палисад, а внутри рубленый замок, в котором находилась церковь, канцелярия и воеводский дом.

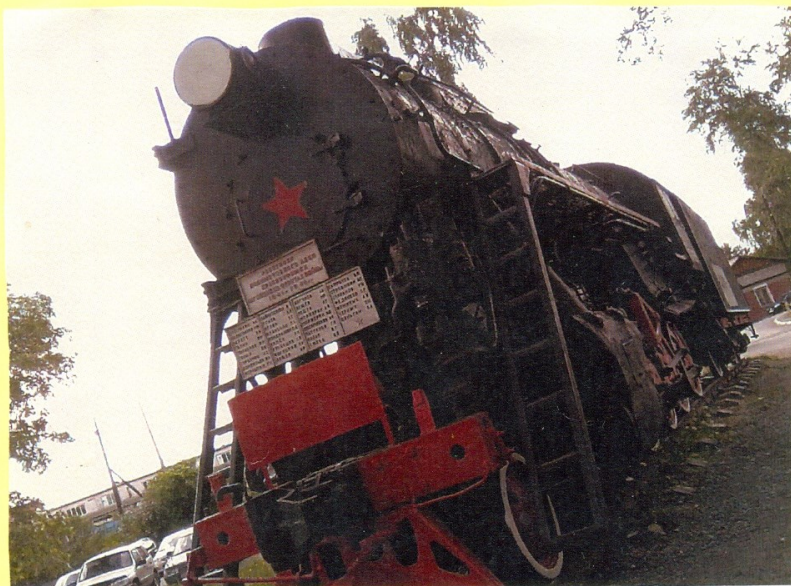
В 1736 году в крепости Красного Яра насчитывалось 516 душ жителей и 171 дом. Здесь по-прежнему сохранялся казачий гарнизон, которому ещё не раз приходилось отражать набеги бунтующих башкир.

В настоящее время сохранилась одна из первых построек крепости караульная казачья изба. Находясь в удобном месте, на крутой излучине реки, из неё хорошо просматриваются окрестности, она служила для охраны доступов к крепости.



В 1930 г. Красноуфимск превратился в центр крупного сельскохозяйственного района, были созданы МТС, промкомбинат, крахмалопаточный завод. Здесь разместились селекционная станция, предприятия, обслуживающие нужды сельского хозяйства. В 1939 г. в Красноуфимске проживало 23 тыс. человек. В военные и послевоенные годы в городе появились мехзавод, предприятия по переработке сельскохозяйственной продукции и выпуску стройматериалов.

В годы Великой Отечественной войны Красноуфимск был тыловым городом и находился за тысячи километров от передовой, но его жители внесли посильный вклад в дело Победы над врагом. В Красноуфимск, как и во многие уральские города, были эвакуированы предприятия и заводы с запада страны. В течение первых двух лет войны в городе и районе было размещено более 15 тысяч эвакуированного населения, около 10 различных предприятий и учреждений. Среди эвакуированных предприятий были: Всесоюзный



Локомотив у здания красноуфимского депо (на табличке надпись: «Работники локомотивного депо Красноуфимск, погибшие на фронтах войны 1941—1945 гг.»)

## ПРИРОДА



Мы ходили в краеведческий музей и узнали много о животных Урала. Барсук - это самое чистоплотное животное, а белка маакает, мерцодит мыться и придираться. Медведь самое большое хищное животное. Лось - самое большое травоядное животное. Зайцев на Урале два вида - русаки и белки.

Мне очень понравилась экскурсия на втором этаже музея!!!

Сегодня мы ходили в музей нашего города Красноуральска. Мы узнали много о природе, о животных, но больше о птицах.

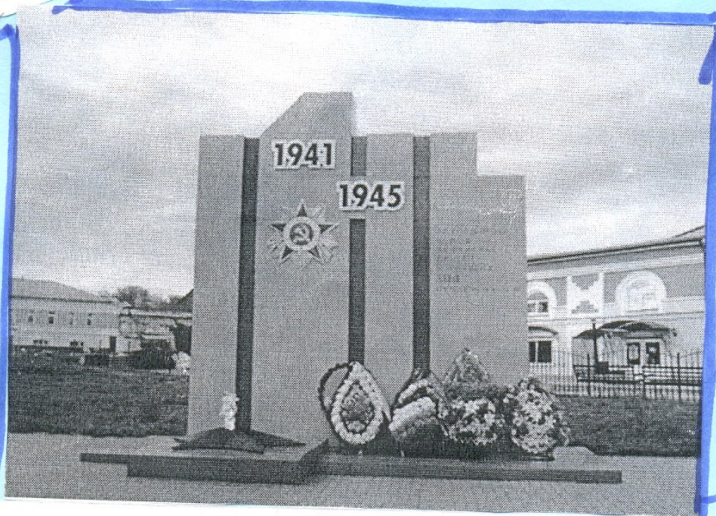
Когда нам рассказывали о птицах все внимательно слушали.

Мне понравилось ходить в музей.



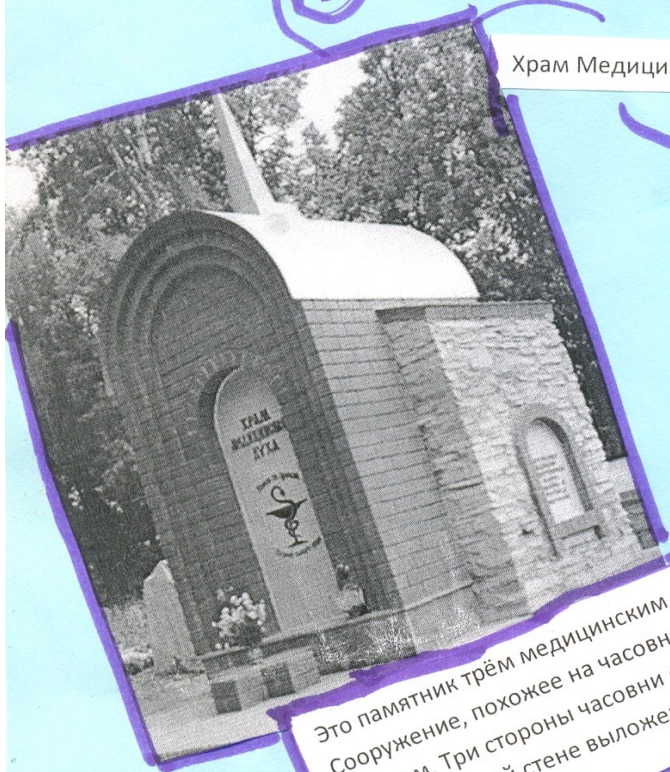
# ДОСТОПРИМЕЧАТЕЛЬНОСТИ

Мемориальный комплекс "Аллея Памяти"



22 июня 2010 г., к 65-летию Победы в Великой Отечественной войне в Красноуфимске открылся мемориальный комплекс Аллея Памяти, где увековечены имена красноуфимцев, погибших в годы Великой Отечественной войны. Инициатором этого события выступила общественная организация "Память сердца. Дети погибших защитников Отечества" во главе с ее председателем Кашным Юрием Сергеевичем.

Храм Медицинского Духа



Это памятник трём медицинским основам: милосердию, бескорыстию и самоотверженности. Сооружение, похожее на часовню со шпилем, с установленным на нем белым флагом с красным крестом. Три стороны часовни оформлены плитами из коелгского белого мрамора. На мемориальной стене выложены 6 ниш по числу врачебных участков, входивших в состав уезда на рубеже XIX-XX веков.



Казачья изба



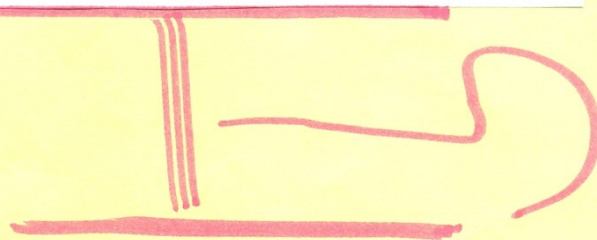
Казачья изба - одна из первых жилых построек Красноуфимска, образец деревянного зодчества XVIII в. Деревянная изба середины XVIII века является уникальным памятником жилищной архитектуры. Построена из лиственницы, изба рублена топором, сруб состоит из 6 венцов. Пол и потолок из таких же плах – подлинник строительного искусства. Диаметр бревен 45-46 см., ширина половиц – 68-70 см.

Конечно, за 200 лет эксплуатации она подверглась значительным перестройкам, но сам сруб из шести венцов толстой лиственницы, пол и потолок из таких же плах — это подлинник строительного искусства. Прямоугольный план избы и высотные отметки обнаруживают удачные пропорции строения, что говорит о высоко развитом чувстве меры безымянного зодчего.

Очень интересна одна деталь, сохранившаяся в этом строении до сих пор — отверстие-бойница во втором венце сруба. Очевидно, дом совмещал в себе две функции: жилища и крепости. Потому и архитектурные формы берут начало от крестьянской избы, но материал применён чрезвычайно прочный, толстый.

Вход в дом устроен со стороны двора, через пристроенные сени. Планировка дома традиционна для деревянных изб: внутреннее пространство делится большой русской печью на жилую часть и кухню. Жилая часть включает две комнаты, расположенные вдоль уличных фасадов. Помещение кухни обращено во двор.

- Крепостная башня XVIII века и первая казачья изба — старейшие деревянные здания города. Деревянная изба середины XVIII века является уникальным памятником жилищной архитектуры, находится на улице Р. Горбуновой, д. 35. До недавнего времени изба использовалась как жилой дом.





- Озеро Бутки. Озеро является старицей реки Уфы. Место гнездования водоплавающих птиц. Объект имеет статус гидрологического и ботанического памятника природы.



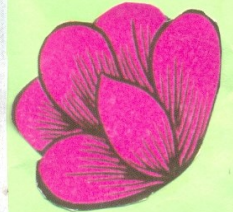
- Красноуфимская сосновая роща. Расположена в городской черте. Объект имеет статус ботанического памятника природы.



- Красноуфимский краеведческий музей, ул. Советская, д. 42.

# СМИ

- Информационно-познавательная газета уральской провинции «Городок»



- Красноуфимская общественно-политическая газета «Вперёд», главный редактор Алёшина Н. В.



- С 2012 года в городе работает радиостанция "Интерра FM" 103,7 FM. С 2014 года действует корпункт телеканала "Интерра ТВ"

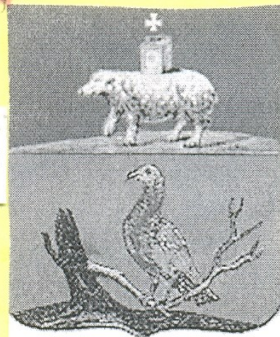


- Городской новостной сайт «Красноуфимск Онлайн»

<http://ksk66.ru/>

## Герб города

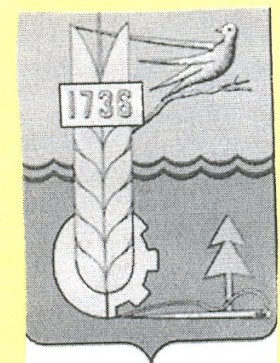
Первый герб Красноуфимска утвержден 17 июля 1783 года. В верхней части щита герб Пермского наместничества, в нижней части "в зеленом поле сидящий на золотом суке серебряный сокол, означающий великое изобилие вокруг того города оных птиц"



Проект герба Красноуфимска 1862 года: В зеленом поле сидящий на золотом пне серебряный с червленными глазами, клювом и лапами сокол. В вольной части герб Пермской губернии. Щит увенчан серебряной стенчатой короной и окружен золотыми колосьями, соединенными Александровской лентой.



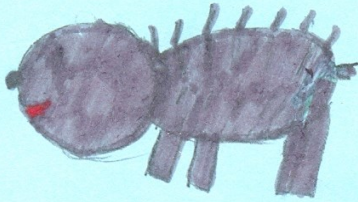
Герб разделен голубой волнистой полосой по-горизонтали на зеленую и красную части. В щите также изображены шестерня, колос, сидящий на ветке сокол, ель, игла с ниткой, дата "1736" Автор герба Е.Д.Шалонников



Современный герб Красноуфимска разработан Уральской геральдической ассоциацией и утвержден Решением №5/5 Красноуфимского городского Совета 29 марта 2002 года. В зеленом поле серебряный сокол с лазоревыми глазами, сидящий на положенном в оконечности золотом узком волнисто-пнистом поясе". Герб внесен в Государственный геральдический регистр под №1027



# Один день из жизни лагеря - (3 отряд)



Сегодня я узнала в Крайневедческом музее. Про то как белка когда в её шкурке мусор то она ищет себе новое шкурке.

Оказывается в нашем крае много птиц. Самая маленькая птица желтоголовый корольок.

Мне очень понравилось ходить в музей.

14 июня мы посетили Крайневедческий музей.

В этом музее мы узнали что Бобр самое чистоплотное животное, а вот белка наоборот она если загрязнит свое гнездо то ищет другое, а в прошлом не придирается.

Медведь самое большое животное которое в нашем крае. Зимой он впадает в спячку, а весной просыпается, при этом он теряет много веса, он просыпается и сразу идет есть потому что голодный.

Также в музее предлагается много других экспонатов разных птиц.

Обязательно сходите.



**ЗА ПОБЕДУ В ПРОЕКТЕ «ГОРОД ГЛАЗАМИ ДЕТЕЙ», РЕБЯТА ТРЕТЬЕГО ОТРЯДА НАГРАЖДЕНЫ СЛАДКИМ ПРИЗОМ (ТОРТОМ), ПЕРВЫЙ И ВТОРОЙ ОТРЯД ТАКЖЕ ПОЛУЧИЛИ СЛАДКИЕ ПРИЗЫ ЗА ПОБЕДУ В ДРУГИХ КОНКУРСАХ НАШЕГО ЛАГЕРЯ. ДОРОГИЕ РЕБЯТА, МЫ БЛАГОДАРИМ ВАС ЗА АКТИВНОСТЬ И ТВОРЧЕСТВО, ЖЕЛАЕМ ВАМ ХОРОШЕГО ЛЕТНЕГО ОТДЫХА!**

Уважаемые читатели, в этой газете опубликованы материалы подготовленные участниками летнего оздоровительного лагеря «Солнечный городок», в рамках проекта «Город глазами детей».

Красноуфимску  
280 лет

МАОУ СШ 3

